

## Istruzioni per l'utilizzo del software OFFEL UPDATER

Collegare il transmodulatore S/T FLEX o S/D FLEX alla rete LAN o direttamente al PC mediante il cavo Ethernet (fornito in dotazione), alimentare il transmodulatore e lanciare il software OFFEL UPDATER.

Quando viene lanciato il software OFFEL UPDATER, sul monitor del pc compare la finestra illustrata in fig. 1, all'interno della quale vengono elencati tutti i dispositivi S/T FLEX o S/D FLEX che il software è in grado di rilevare.

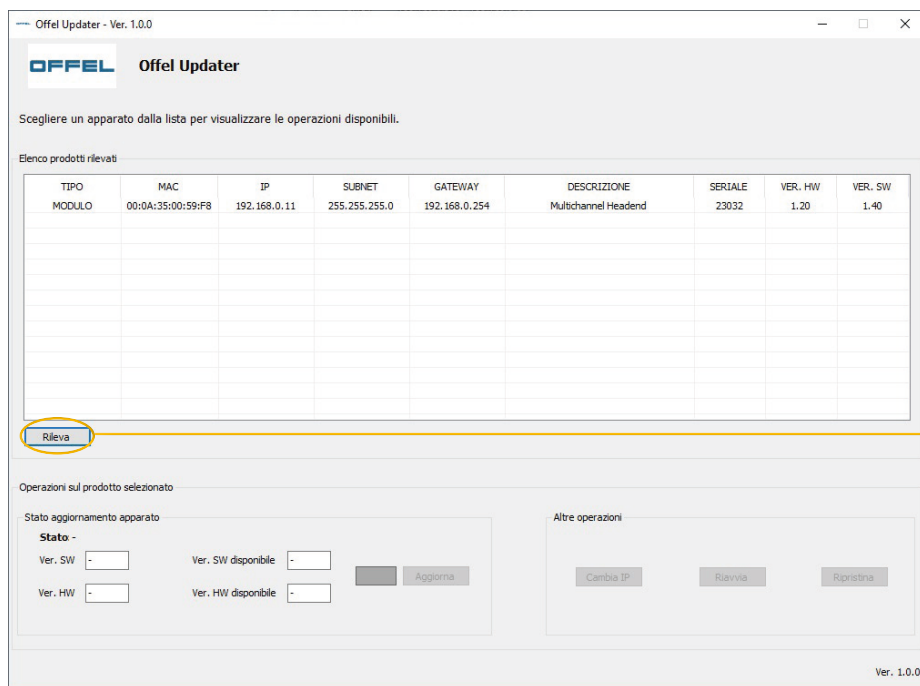


Fig. 1

Selezionando un dispositivo dall'elenco mediante il puntatore del mouse, il software mostra quali versioni di hardware e firmware sono attualmente installate sul dispositivo e le confronta con le ultime versioni disponibili (fig. 2).

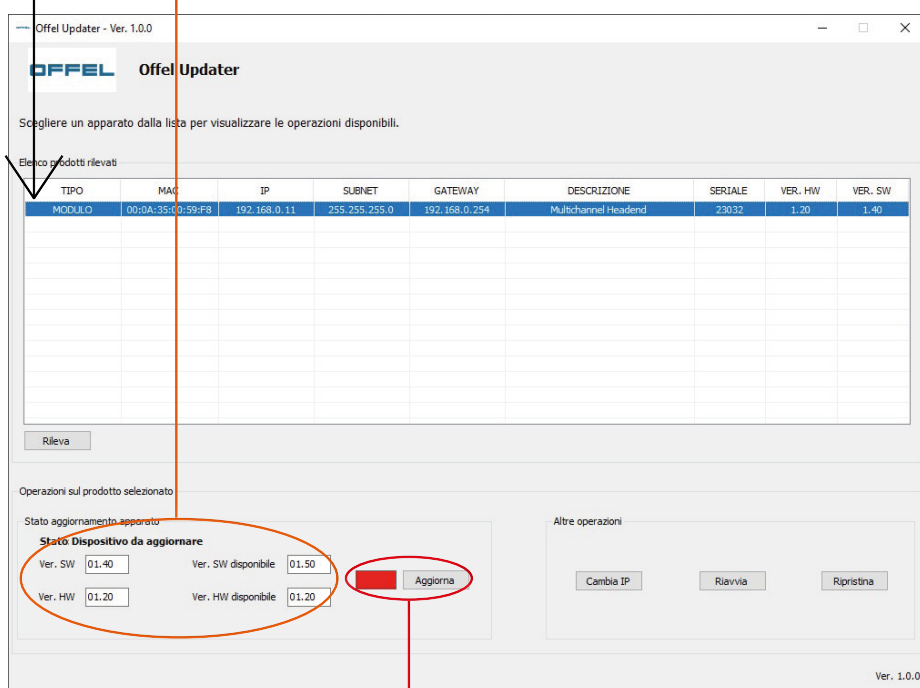


Fig. 2

Se il dispositivo viene collegato dopo che è stato lanciato il software OFFEL UPDATER, è possibile far sì che venga aggiunto all'elenco anche in un secondo momento cliccando sul pulsante RILEVA.

NOTA: se l'indirizzo IP del dispositivo selezionato non è compatibile con quello del pc, compare la finestra di fig. 2b che invita a modificare l'indirizzo IP del dispositivo stesso.

Diversamente il software non è in grado di interfacciarsi col dispositivo, pur avendone rilevato la presenza in rete.

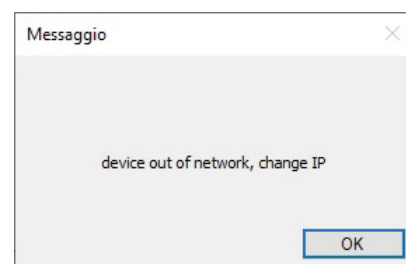
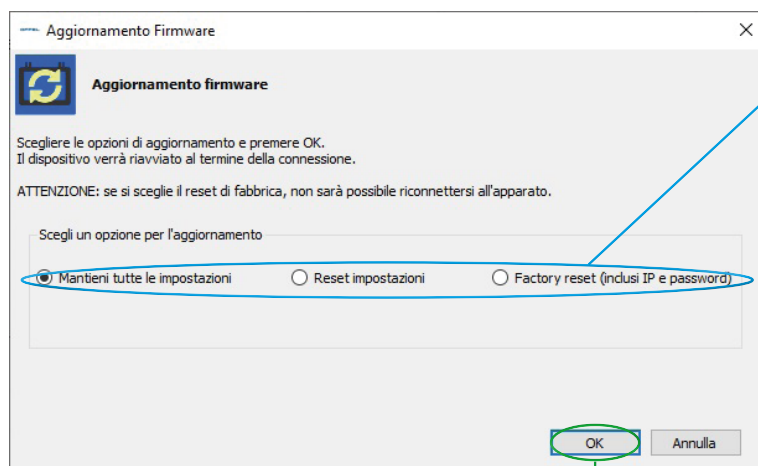


Fig. 2b

Se le versioni di hardware e firmware caricate nel software OFFEL UPDATER sono più recenti rispetto a quelle installate nel dispositivo selezionato, il colore della spia diventa ROSSO ed il pulsante AGGIORNA viene abilitato.



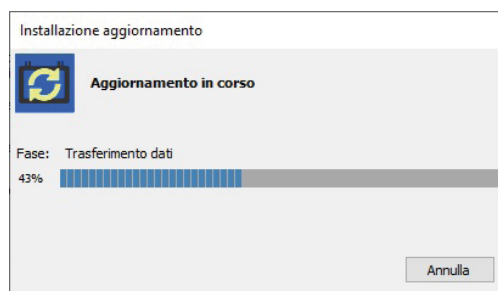
**Fig. 3**

Cliccando sul pulsante AGGIORNA, si apre la finestra di fig. 3, all'interno della quale è possibile scegliere la modalità di aggiornamento del dispositivo fra:

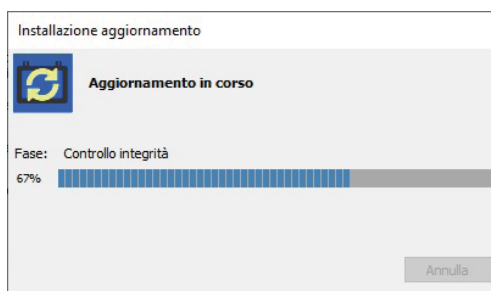
- **Mantieni tutte le impostazioni:** mantiene in memoria tutte le impostazioni, inclusa l'eventuale programmazione già effettuata;
- **Reset impostazioni:** qualora presente, cancella la programmazione esistente, mantenendo però in memoria l'indirizzo IP impostato e gli altri parametri;
- **Factory reset (inclusi IP e password):** viene effettuato il reset alle impostazioni di fabbrica, inclusi indirizzo IP e password.

Dopo aver scelto la modalità di aggiornamento, premere OK.

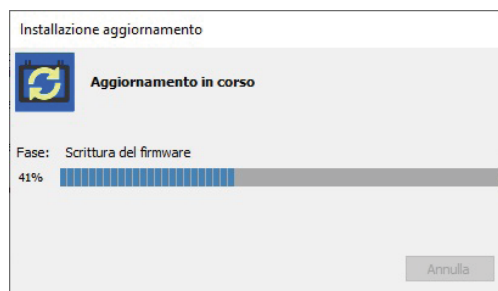
Il software avvia così il processo di aggiornamento, come illustrato nelle fig. 4a/b/c/d.



**Fig. 4a**



**Fig. 4b**



**Fig. 4c**



**Fig. 4d**

Rev. 1 01.2023

Una volta aggiornato o nel caso in cui il dispositivo abbia già installate le versioni più recenti disponibili, la finestra principale del software OFFEL UPDATER si presenta come in fig. 5: la spia si presenta di colore VERDE ed il pulsante AGGIORNA è disabilitato.

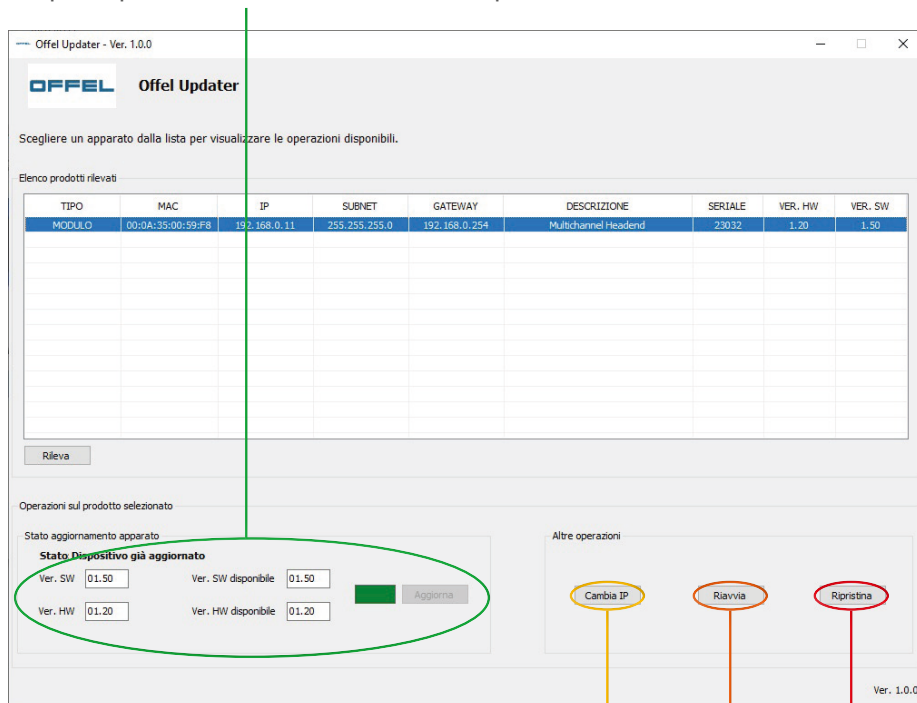


Fig. 5

Il software OFFEL UPDATER consente inoltre di effettuare le seguenti operazioni:

**CAMBIA IP:** cliccando su questo pulsante si apre la finestra di fig. 6, all'interno della quale è possibile modificare tutti i parametri connessi all'indirizzo IP del dispositivo.

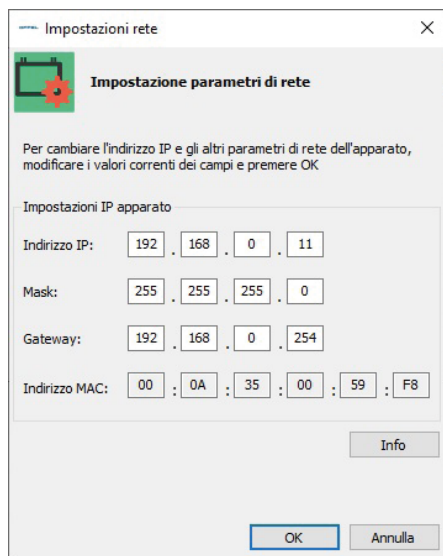


Fig. 6

**RIAVVIA:** la funzione RIAVVIA consente di riavviare il dispositivo, senza perdere la programmazione precedentemente memorizzata. Cliccando sul pulsante RIAVVIA compare la finestra di fig. 7. Cliccare Sì per confermare o NO per annullare e tornare alla schermata principale del software.

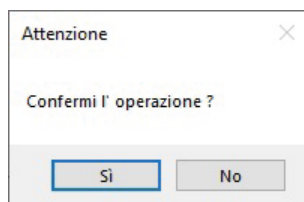


Fig. 7

**RIPRISTINA:** la funzione RIPRISTINA consente di riportare il dispositivo alle condizioni iniziali, azzerando la programmazione precedentemente memorizzata. Rimane tuttavia inalterato l'indirizzo IP. Cliccando sul pulsante RIPRISTINA si apre la finestra di fig. 8. Cliccare Sì per confermare o NO per annullare e tornare alla schermata principale del software.

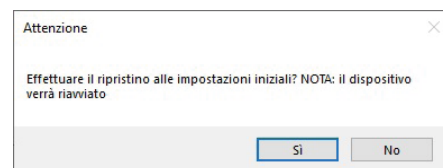


Fig. 8