

Ritrasmettitore ottico  
*Optical convertor*

art. 19-005R  
**FO-020**



# O20

**SPECIFICATION  
MANUAL**



Ritrasmettitore ottico  
*Optical convertor*

 art. 19-005R  
**FO-020**


## Glossario dei termini

### Glossary of terms

ISO 7000 / IEC 60417  
 d.c (direct current)  
 c.c. (corrente continua)

<b>dB</b>	Decibel
<b>dBm</b>	Decibel milliwatts
<b>FibreIRS™</b>	Fibre Integrated Reception Systems
<b>GTU</b>	Gateway Termination Unit
<b>HH</b>	Horizontal High (banda satellitare orizzontale alta)
<b>HL</b>	Horizontal Low (banda satellitare orizzontale bassa)
<b>LED</b>	Light Emitting Diode
<b>LNB</b>	Low Noise Block
<b>mA</b>	milliamps (milliAmpere)
<b>ODU</b>	OutDoor Unit
<b>OTx</b>	Optical Transmitter (trasmettitore ottico)
<b>PSU</b>	Power Supply Unit (alimentatore)
<b>RF</b>	Radio Frequency (radiofrequenza)
<b>VH</b>	Vertical High (banda satellitare verticale alta)
<b>VL</b>	Vertical Low (banda satellitare verticale bassa)

[www.globalinva.com](http://www.globalinva.com) [sales@globalinva.com](mailto:sales@globalinva.com)

FibreIRS is part of Global InvaCom Limited.  
 © 2021 Global InvaCom.

Rev. 0 12.2021



## Ritrasmettitore ottico

*Optical convertor*

art. 19-005R

**FO-O2O**



## Introduzione Introduction

The purpose of this guide is to enable the successful installation of the Global Invacom FibreIRS system, utilising the O2O converter.

Scopo della presente guida è consentire la corretta installazione dell'art. 19-005R FO-O2O.

### This guide assumes that:

- A site survey has been completed; the location of the dish has been chosen and the dish has been installed.
- The location for all O2O's has been selected. This should be in a clean dry indoor environment.
- The OTx has been installed with the WideBand LNB mounted with suitable fixings or that a fibre optic LNB / ODU32 has been installed.
- Passive Optical Network (PON) has been planned and installed correctly; using Global Invacom approved optical splitters.
- Approved optical cables have been installed either using Global Invacom pre-terminated optical patch cables or un-terminated cable, which has been successfully site terminated.
- All optical connectors have been cleaned prior to making connection and, where required, Global Invacom barrel adaptors have been used.

### Presupposti:

- La parabola è stata installata correttamente.
- È stata individuata la posizione di installazione dell'art. 19-005R, che deve avvenire in un ambiente interno pulito e asciutto.
- È stato installato un kit ottico (es. art. 19-005B) composto da trasmettitore ottico e relativo LNB wideband o, in alternativa, è stato installato un LNB ottico (es. art. 19-006A).
- La rete ottica passiva (PON) è stata installata correttamente, utilizzando splitter ottici compatibili con l'art. 19-005R FO-O2O.
- Sono stati installati cavi ottici pre-terminati o cavo non terminato, connettorizzato direttamente in loco, compatibili con l'art. 19-005R FO-O2O.
- Tutti i connettori ottici sono stati puliti prima di realizzare la connessione e, ove richiesto, sono state utilizzate bussole adeguate al tipo di connettori.



[www.globalinvacom.com](http://www.globalinvacom.com) [sales@globalinvacom.com](mailto:sales@globalinvacom.com)

FibreIRS is part of Global Invacom Limited.  
© 2021 Global Invacom.

Rev. 0 12.2021



## Ritrasmettitore ottico

*Optical convertor*

art. 19-005R  
**FO-020**



# Installazione dell'O2O

## Connecting the O2O

The O2O has been designed to be used in conjunction with either the OTx, ODU32 or the fibre optic LNB to increase the number of subscribers that can be connected to a single dish. Please refer to diagram typical topology for example system.

L'art. 19-005R FO-020 è stato progettato per essere utilizzato in abbinamento all'art. 19-005B o ad un LNB ottico (es. art. 19-006A) per aumentare il numero di ricevitori ottici collegati alla medesima parabola (vedi esempi di impianto pag. seguenti).

### Fibre Connection

- Clean the input fibre's optical connector and check the optical power using a suitable optical power meter. Optical power in to the O2O must be between  $-3\text{dBm}$  and  $-12\text{dBm}$ . Use an optical attenuator if connected directly to an OTx, ODU32 or optical LNB.
- Clean the optical connector and make a connection to the optical input of the O2O, ensuring the keyway is aligned.
- Repeat procedure for all optical outputs used.
- Optical output power should be measured on each output and be  $+7\text{dBm}$  ( $0.5\text{dB}$ ) is recommended.

### Collegamento fibre ottiche

- Pulire il connettore ottico della fibra di ingresso e, utilizzando un power meter, controllare la potenza ottica che all'ingresso dell'O2O deve essere compresa tra  $-3\text{dBm}$  e  $-12\text{dBm}$ . Utilizzare un attenuatore ottico se collegato direttamente a un OTx, ODU32 o LNB ottico.
- Pulire il connettore ottico e collegare l'ingresso ottico dell'O2O, assicurandosi che la scanalatura sia allineata.
- Ripetere la procedura per tutte le uscite ottiche utilizzate.
- La potenza di uscita ottica misurata su ciascuna uscita deve essere  $+7\text{dBm}$  ( $\pm 0.5\text{dB}$ ).

### Powering

- The O2O can be directly powered on the F connector power input using a 20V PSU (DVE DSA-40CA-19 200120) with the Jack to F adapter.
- The mains adapter is the disconnect device for the unit. Please ensure it is easily accessible.
- LED on side of unit is to indicate correct powering of unit. The LED should be a constant green.

### Alimentazione

- L'O2O può essere alimentato direttamente sul connettore F di ingresso dell'alimentazione utilizzando l'alimentatore da 20 V (DVE DSA-40CA-19 200120) e l'adattatore da Jack a F in dotazione.
- La spina di alimentazione è il dispositivo di disconnessione dell'unità: assicurarsi che sia facilmente accessibile.
- Il LED posto sul lato dell'apparecchio indica la corretta alimentazione dell'unità. Il LED dovrebbe essere verde fisso.

[www.globalinva.com](http://www.globalinva.com) [sales@globalinva.com](mailto:sales@globalinva.com)

FibreRS is part of Global InvaCom Limited.  
 © 2021 Global InvaCom.

Rev. 0 12.2021



Ritrasmettitore ottico  
*Optical convertor*

art. 19-005R  
**FO-020**



## Collegamenti dell'O2O O2O Connections

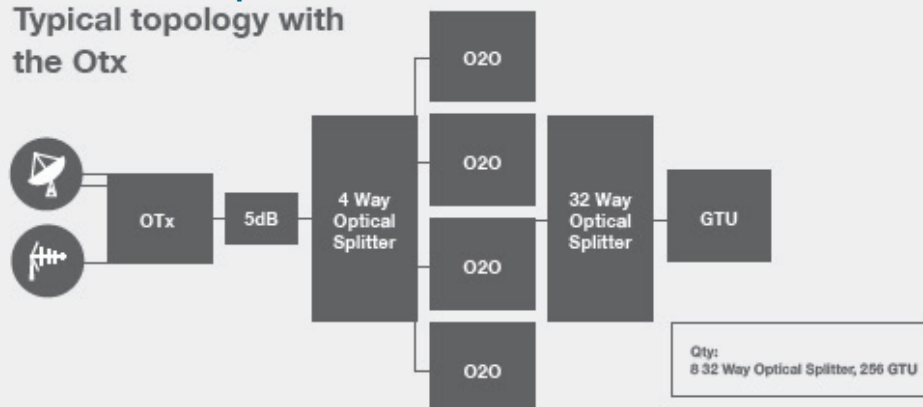


uscita ottica  
Optical  
Output  
(FC/UPC)

ingresso ottico  
Optical  
Input  
(FC/UPC)

uscita ottica  
Optical  
Output  
(FC/UPC)

### Installazione tipica con Otx Typical topology with the Otx



[www.globalinvacom.com](http://www.globalinvacom.com) [sales@globalinvacom.com](mailto:sales@globalinvacom.com)

FibreIRS is part of Global Invacom Limited.  
© 2021 Global Invacom.

Rev. 0 12.2021

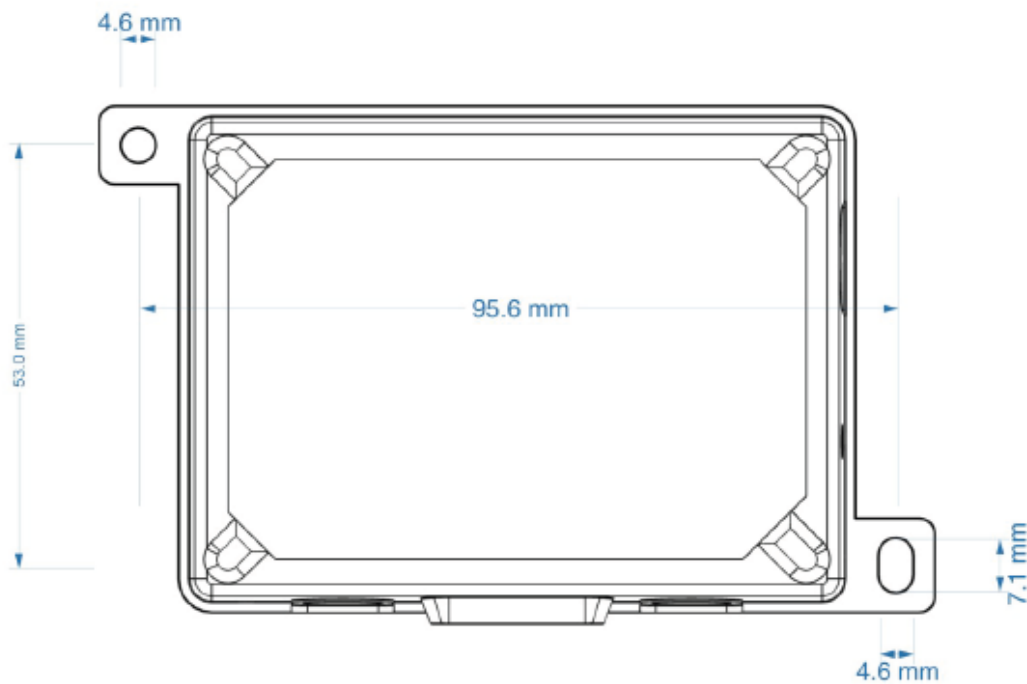


Ritrasmettitore ottico  
*Optical convertor*

art. 19-005R  
**FO-020**



## Dimensioni per l'installazione Mounting Dimensions



 [www.globalinva.com](http://www.globalinva.com) ✉ [sales@globalinva.com](mailto:sales@globalinva.com)

FibreRS is part of Global InvaCom Limited.  
© 2021 Global InvaCom.

Rev. 0 12.2021

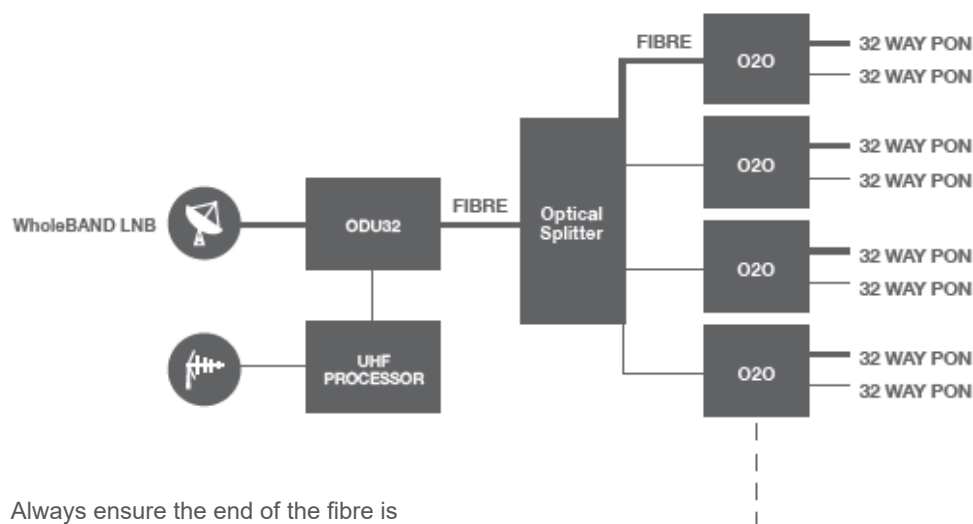


Ritrasmettitore ottico  
*Optical convertor*

art. 19-005R  
**FO-020**



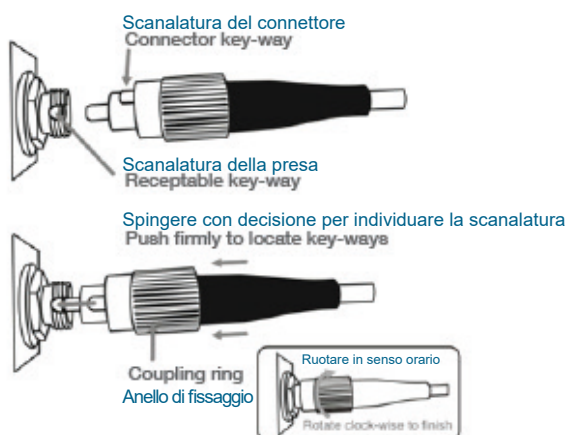
## Installazione tipica con ODU32 Typical topology with ODU32



Always ensure the end of the fibre is clean before commencing.

Prima di iniziare, assicurarsi sempre che la terminazione della fibra sia pulita.

- Align the **key-way** on the FC-UPC Connector, with the **key-way** on the fibre receptacle. Push the connector firmly into the socket.  
Allineare le scanalature del connettore della bretella in fibra ottica e del connettore dell'O20 e spingere saldamente il connettore nella presa.
- Ensure the **key-ways** are firmly located before rotating the coupling ring clock-wise onto the receptable (insert picture).  
Assicurarsi che le scanalature siano posizionate correttamente prima di ruotare l'anello del connettore in senso orario sulla presa (vedi immagine a lato).



Note: Failure to follow these instructions correctly will result in attenuation

Nota: il mancato rispetto di queste istruzioni si tradurrà in attenuazione.

[www.globalinva.com](http://www.globalinva.com) sales@globalinva.com

FibreRS is part of Global InvaCom Limited.  
© 2021 Global InvaCom.

Rev. 0 12.2021



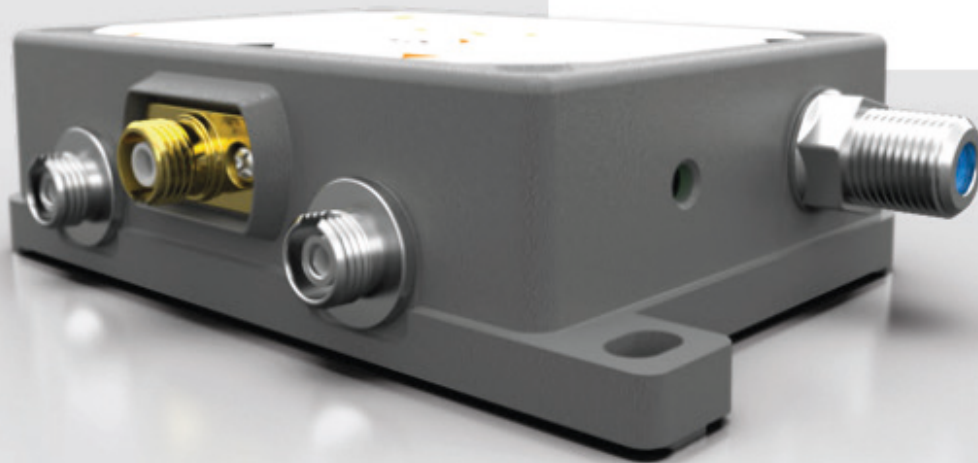
## Ritrasmettitore ottico *Optical convertor*

art. 19-005R  
**FO-020**



Part No:  
**D000411**

Alternate Part No:  
**xxxxxxxxx**



### Waste Electrical and Electronic Equipment (WEEE)

Global Invacom Ltd recognises its responsibilities and obligations under all current National and European legislation and regulations and is totally committed to and in support of compliance with the European Union Directives on Waste, Electrical and Electronic Equipment (WEEE). We are also committed to meeting our importer responsibilities and obligations, as defined in the scope of the Directives, for those products that we import into the U.K. market place.

All of our suppliers are required to ensure that all products, (that fall within the scope of the Directives), are marked with the "Do Not Dispose of in Household Waste" symbol as prescribed in the WEEE Directive.

Global Invacom Ltd has an obligation to ensure the appropriate steps are taken for the recovery and recycling of WEEE from its customers. To meet this obligation we ask customers to contact the Customer service Department (+44 (0)1438 310510) [sales@globalinvacom.com](mailto:sales@globalinvacom.com) once the product has reached the end of its life. Alternatively the product can be disposed of at a designated collection point for the recycling of waste electrical and electronic equipment.



[www.globalinvacom.com](http://www.globalinvacom.com) Email: [sales@globalinvacom.com](mailto:sales@globalinvacom.com)

Global Invacom cannot be held responsible for damage caused to equipment during, or following the installation of the product. For best results always have satellite accessories installed by a professional installer. Global Invacom reserve the right to change or amend products without prior notice.

Copyright Global Invacom Ltd 2021 PRN: WEE/KF0058TR PCS: B2B Compliance Ltd

Global Invacom Ltd, Freeman House, John Roberts Business Park, Pean Hill, Canterbury, Kent CT5 3BJ

